



POWIAT ZIELONOGÓRSKI

ALBUM





Interkommerz

Import - Export



tel: +48 668 185 059 ■ tel: +48 516 164 262

e-mail: biuro@interkommerz.pl

Lider w handlu sprzętem budowlanym. Przedsiębiorstwo Interkommerz Sp. z o.o. to firma rodzinna założona w 1996 roku przez Zdzisława i Anetę Kowalik. Firma od początku swojej działalności zajmowała się handlem używanym sprzętem budowlanym i samochodami ciężarowymi. Wieloletnie doświadczenie w profesjonalnym handlu maszynami budowlanymi pozwoliło firmie na zbudowanie potencjału i stanie się jednym z liderów w branży sprzętu budowlanego nie tylko w Polsce ale i na świecie.





www.interkommerz.pl

**ul. Zachodnia 2 , 66-100 Sulechów,
Zielonogórski, Lubuskie (Polska)**





Dojrzałe winorośla z lokalnej winnicy



POWIAT ZIELONOGÓRSKI





Szanowni Państwo,

z wielką radością oddajemy w Państwa ręce album Powiatu Zielonogórskiego.

To kompendium wiedzy o walorach turystycznych i architektonicznych oraz o ofercie edukacyjnej i prozdrowotnej, którymi szczyci się nasz powiat.

Atrakcyjne położenie powiatu zielonogórskiego sprawia, że jego rozwój ściśle związany jest z szeroko rozumianą turystyką. Na przyjezdnych czekają profesjonalne hotele oraz gospodarstwa agroturystyczne, a na Odrze nieustannie rozwija się turystyka rzeczna. Do stałego kalendarza imprez wpisał się już „Flis Odrzański”, a rejsy galarami, czy statkami wycieczkowymi cieszą się ogromnym zainteresowaniem mieszkańców oraz gości zarówno z kraju, jak i z zagranicy.

W powiecie odrodziły się tradycje winiarskie. Aktualnie na jego terenie działa kilkanaście rodzinnych winnic, a w 2015 roku w gminie Zabór otwarto Lubuskie Centrum Winiarstwa, łączące w sobie rolę turystyczną, rekreacyjną, dydaktyczną i muzealną.

Na miłośników historii i dziedzictwa kulturowego czekają: Lubuskie Muzeum Wojskowe w Drzonowie, Muzeum Archeologiczne Środkowego Nadodrza w Świdnicy, zaś w Domu Pomocy Społecznej w Trzebiechowie odrestaurowane dzieła Henry'ego van de Velde.

W powiecie znajdują się też liczne pałace i zamki [np. w Zaborze, Przytoku, Sulechowie] i budowle sakralne, jak chociażby uznany w 2017 roku za Pomnik Historii, drewniany kościół w Kłępsku.

Na terenie powiatu działają trzy szkoły ponadgimnazjalne i uczelnia wyższa, które kształcą pod potrzeby lokalnego rynku pracy. Dzięki lotnisku w Babimoście, dogodnemu usytuowaniu drogi ekspresowej S3 oraz działających na terenie powiatu fabryk światowych koncernów, prężnie rozwijają się także firmy lokalnych przedsiębiorców.

Nasz powiat dba również o zabezpieczenie zdrowotne mieszkańców. Powiat Zielonogórski jest organem założycielskim Samodzielnego Publicznego Zakładu Opieki Zdrowotnej w Sulechowie oraz Szpitala Rehabilitacyjno – Leczniczego dla Dzieci SP ZOZ w Wojnowie, w których stworzono bardzo dobre warunki do leczenia pacjentów, ale też zadbano o komfort pracy personelu.

Mamy nadzieję, że niniejszy album pozwoli odkryć Państwu to niezwykle miejsce na mapie Polski, gdzie starania o postęp cywilizacyjny, wykorzystujący potencjał stworzony przez naturę, idzie w parze z dbałością o to, co zostawiły poprzednie pokolenia.

Serdecznie zapraszam
Starosta Zielonogórski
Dariusz Wróblewski

Położenie i walory przyrodnicze

Powiat zielonogórski liczy 1350 km² i zamieszkuje go niecałe 73 tysiące mieszkańców. Jest położony w środkowo-wschodniej części województwa lubuskiego, w regionach fizycznogeograficznych: Doliny Środkowej Odry, Kotliny Kargowskiej, Wysoczyzny Czerwieńska, Wału Zielonogórskiego i Obniżenia Nowosolskiego. Na obszarze od Czerwieńska do Nowogrodu Bobrzańskiego rozciąga się wschodnia część Borów Zielonogórskich.



Nadodrzańskie widoki



Na powiat składa się 9 gmin: Babimost, Bojadła, Czerwieńsk, Kargowa, Nowogród Bobrzański, Sulechów, Świdnica, Trzebiechów, Zabór. Jego obszar jest dość wyraźnie podzielony na dwie części. Sprawczynią podziału jest rzeka Odra. Powiat sąsiaduje z miastem Zielona Góra, które 1 stycznia 2015 r. połączyło się z gminą Zielona Góra, tworząc jedną z większych aglomeracji w Polsce.



Rzeka Odra





W gminie Bojadła można spotkać isticie nadmorski krajobraz



Połowę powierzchni powiatu zielonogórskiego zajmują lasy. Od lipca do października pełne są grzybiarzy i amatorów jagód. W marcu 2000 roku swoim zarządzeniem Wojewoda Lubuski powołał rezerwat przyrody „Radowice”. Położony na terenach gminy Trzebiechów i Sulechów, zajmujący obszar 55 ha. To łąg jesionowo-olszowy wraz z lasami dębo-grabowymi, o bardzo urozmaiconej rzeźbie terenu. Można w nim spotkać tak rzadkie ptaki jak: siniaki, dzięcioły zielone, muchołówki małe, a także mało znane grzyby – szmaciaki gałęziaste, sromotniki bezwstydnie i mądziaki psie.



Wieża Bismarcka w Wilkanowie



Urokliwe zakątki czerwieńskich lasów





I skąd te problemy z niżem demograficznym?



Łabędzia rodzina





Mały rudzielec



Żabka





Nadodrzańskie „naleśniki” zimową porą



Wiosenne podtopienia



Rejsy galarami po Odrze



Statek turystyczny ze Szwajcarii wpływa do przystani w Cigacicach



Oprócz lasów i akwenów wodnych, największą chlubą powiatu zielonogórskiego są winnice. Większość z nich została wpisana w Szlak Wina i Miodu opracowany przez samorząd województwa lubuskiego. Lokalne winnice to niezwykle miejsca, w których można degustować wina tak szlachetnych odmian jak Regent, Pinot Noir, Traminer, Saint Laurent, skosztować lokalnych potraw oraz posłuchać właścicieli winnic, którzy o pasji uprawiania winorośli mogą opowiadać bez końca.



Jedna z wielu winnic w powiecie zielonogórskim



Winne alejki





Wiatrak w Leśniowie Wielkim



Zabytki i ciekawe miejsca

W powiecie zielonogórskim można znaleźć obiekty unikatowe w skali krajowej i europejskiej. Jednym z takich miejsc jest obecny Dom Pomocy Społecznej w Trzebiechowie, w którym to projekt wnętrz i wyposażenia wykonał belgijski artysta Henry van de Velde. Ta niezwykła perła secesji w ciągu ostatnich 14 lat została poddana wielu pracom renowacyjno-konserwatorskim. Obecnie odrestaurowane wnętrza są chętnie odwiedzane przez miłośników tego nurtu z Polski i Europy, stanowiąc nie lada atrakcję kulturalną i turystyczną powiatu.



Część budynków Domu Pomocy Społecznej w Trzebiechowie



Oranżeria w Domu Pomocy Społecznej w Trzebiechowie







Detale architektoniczne we wnętrzach Domu Pomocy Społecznej w Trzebiechowie

W 2003 roku wnuk ostatniego przedwojennego dyrektora ówczesnego sanatorium Erwin Bockhorn von der Bank odnalazł korespondencję swego dziadka, podpisaną przez Henry'ego van de Velde i nawiązał kontakt z Lubuskim Wojewódzkim Konserwatorem Zabytków w Zielonej Górze. Przeprowadzone badania potwierdziły, iż w budynkach Domu Pomocy Społecznej w Trzebiechowie znajdują się oryginalne prace belgijskiego artysty.



15 marca 2017 roku kościół p.w. Najświętszej Maryi Panny w Kłępsku [gm. Sulechów] został wpisany na prestiżową listę Pomników Historii. Tytuł ten jest przyznawany obiektom o najwyższej wartości zabytku przez prezydenta RP. Jest to jeden z najcenniejszych i najstarszych obiektów drewnianej architektury sakralnej na terenie Polski. Ten niezwykle malowniczy wiejski kościółek jest licznie odwiedzany przez turystów, historyków sztuki i konserwatorów ze względu na ukryty w jego wnętrzu klejnot – niezwykle cenny i bogaty, zachowany w pierwotnej formie, gotycko-renesansowo-manierystyczny wystrój i wyposażenie.



Ołtarz kościoła w Kłępsku



Zachwycające wnętrze kościoła w Klepsku



Kościół w Klepsku zimą

Początki kościoła sięgają XIV wieku. Wyróżnia się wybitnymi wartościami historycznymi, artystycznymi i naukowymi. Świątynia, pierwotnie katolicka, następnie przebudowana i zaadaptowana do potrzeb lokalnej społeczności ewangelickiej, stanowi ważne materialne świadectwo wielonarodowej i wielowyznaniowej historii ziem polskich. Kolejni mieszkańcy tych terenów przejmowali dorobek kulturowy oraz spuściznę materialną poprzedników, wzbogacając tym samym lokalne dziedzictwo kulturowe.

Pałace w Przytoku, Zaborze, Bojadłach, Drzonowie, Wojnowie czy Trzebiechowie, zamek w Sulechowie, dwory w Świdnicy, Letnicy czy Bogaczowie, kościoły, zbory, organistówki, największy na świecie gliniany garnek w Babimoście, skanseny fortyfikacyjne, muzea czy nawet zabytkowe wiatraki są nie lada atrakcją turystyczną dla wszystkich odwiedzających południową część Ziemi Lubuskiej. Nie sposób wymienić tych wszystkich wspaniałych, często przepełnionych niezwykłą historią zakątków. Trzeba je po prostu zobaczyć!



Pałac w Przytoku



Pałac w Zaborze



Pałac w Trzebiechowie



Kościół w Bojadłach





Dawny Zbór Kalwiński w Sulechowie



Dawna fabryka amunicji w Krzystkowicach



Noc Muzeów w Lubuskim Muzeum Wojskowym w Drzonowie





Siedziba Muzeum Archeologicznego Środkowego Nadodrza w Świdnicy



Największy na świecie gliniany garnek stoi w Babimoście

Przemysł i inwestycje

Powiat zielonogórski to również bardzo dobre miejsce do inwestycji. Na obszarze gmin Czerwieńsk, Kargowa i Sulechów, znajduje się część Kostrzyńsko-Słubickiej Specjalnej Strefy Ekonomicznej, w której skład wchodzi 57 podstref z terenu północno-zachodniej Polski.

Na terenie powiatu działają 3 przedsiębiorstwa o charakterze globalnym. W Babimoście największym podmiotem gospodarczym jest nowoczesny zakład produkujący meble, należący do szwedzkiego koncernu IKEA Industry. Fabryka zatrudnia 730 osób, jest to prawie 18% wszystkich dorosłych mieszkańców gminy. Powierzchnia hal produkcyjnych to ponad 100 tys. m². Na jej terenie powstają popularne na całym świecie stoliki, meble oraz szczególne typy nóżek do stołów. W sąsiedniej gminie, Kargowa, znajduje się jedna z największych w Europie fabryk firmy Nestle. Na powierzchni 52 660 m² pracuje 691 osób. W zakładzie produkowane są popularne batony Lion i wafelki Princessa. Trzecim z globalnych przedsiębiorstw działających na terenie powiatu jest firma Rockwool Polska z siedzibą w Cigacicach w gminie Sulechów. Jest to jedna z dwóch w kraju i 28 na świecie fabryk, zajmująca się produkcją skalnej wełny mineralnej, służącej jako izolacja termiczna, akustyczna i przeciwpożarowa w budownictwie i obiektach przemysłowych.

Ponadto poprzez bardzo duże zalesienie obszaru, w powiecie funkcjonuje silnie rozwinięty przemysł drzewny.



Fabryka IKEA Industry w Babimoście



Edukacja i przedsiębiorczość

Powiat Zielonogórski z dużym powodzeniem wywiązuje się z funkcji organu prowadzącego szkoły i placówki oświatowe, nieustannie dbając o rozwój powiatowego szkolnictwa. Szkoły i placówki zapewniają godne i bezpieczne warunki nauki i pracy, są zadbane, nowoczesne, dobrze wyposażone oraz doskonale kształcą pod potrzeby lokalnego rynku pracy.

Obecnie Powiat Zielonogórski jest organem prowadzącym dla 8 jednostek oświatowych: Liceum Ogólnokształcącego w Sulechowie, Centrum Kształcenia Zawodowego i Ustawicznego w Sulechowie, Specjalnego Ośrodka Szkolno-Wychowawczego w Sulechowie, Młodzieżowego Ośrodka Socjoterapii w Przytoku, Zespołu Szkół Specjalnych w Wojnowie przy Szpitalu Rehabilitacyjno-Leczniczym dla Dzieci, Zespołu Szkół Specjalnych im. Kawalerów Maltańskich w Zaborze przy Centrum Leczenia Dzieci i Młodzieży, Poradni Psychologiczno-Pedagogicznej w Sulechowie oraz Szkolnego Schroniska Młodzieżowego w Przytoku.



Tak pyszne kanapki robią tylko uczniowie Centrum Kształcenia Zawodowego i Ustawicznego w Sulechowie



Efekty pracy uczniów – najlepsze smoothies pod słońcem...



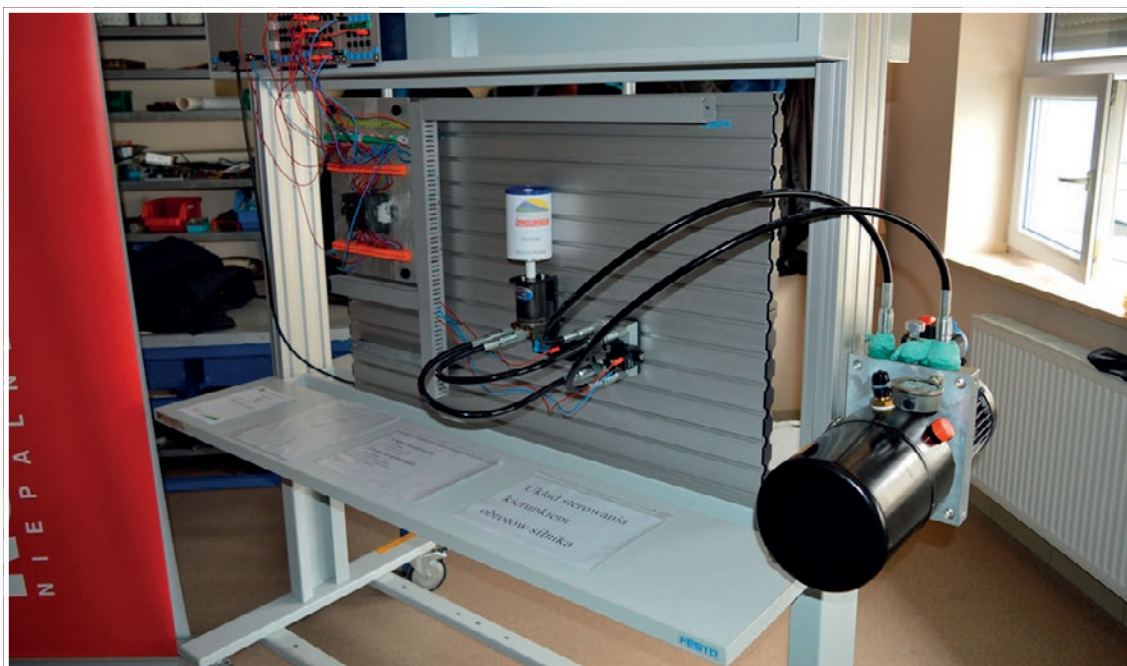
... oraz bezglutenowe ciasta!

Aby spełnić oczekiwania zarówno młodzieży, jak i pracodawców powiat przystąpił do realizacji projektu pt. „Doskonalenie jakości kształcenia zawodowego w Powiecie Zielonogórskim” w ramach osi priorytetowej VIII Nowoczesna Edukacja 8.4 Doskonalenie jakości kształcenia zawodowego 8.4.1 Doskonalenie jakości kształcenia zawodowego – projekty realizowane poza formułą ZIT Regionalnego Programu Operacyjnego – Lubuskie 2020. Głównym celem projektu jest zwiększenie efektywności i atrakcyjności szkolnictwa zawodowego w powiecie zielonogórskim poprzez udzielenie wsparcia placówce kształcenia zawodowego.

Wszystkie podejmowane przez Powiat przedsięwzięcia w sferze edukacyjnej mają na celu ograniczenie migracji edukacyjno-zawodowej młodych mieszkańców powiatu zielonogórskiego.



Młodzież uczy się w doskonale wyposażonych pracowniach...



... oraz na najnowszym sprzęcie!

Powiat Zielonogórski wychodzi naprzeciw oczekiwaniom rynku pracy i przywraca znaczącą rolę szkolnictwu zawodowemu. Dzięki intensywnej współpracy z lokalnymi przedsiębiorcami zna oczekiwania potencjalnych pracodawców i dostosowuje kierunki kształcenia pod potrzeby lokalnego rynku pracy. Głównym ośrodkiem kształcenia zawodowego w powiecie jest Centrum Kształcenia Zawodowego i Ustawicznego w Sulechowie. To tu kształcą się technicy: informatyki, mechatroniki, żywienia i usług gastronomicznych, hotelarstwa, ekonomii i logistyki oraz uczniowie szkoły branżowej I stopnia w kierunkach: kucharz, elektryk, mechanik pojazdów samochodowych oraz w oddziałach wielozawodowych.

Ochrona zdrowia

Powiat Zielonogórski jest organem założycielskim dwóch szpitali: Szpitala Rehabilitacyjno-Leczniczego dla Dzieci SP ZOZ w Wojnowie oraz Samodzielnego Publicznego Zakładu Opieki Zdrowotnej w Sulechowie.

Pierwsza z placówek jest kontynuatorem działalności Ośrodka Leczenia Chorób Układu Oddechowego u Dzieci oraz Sanatorium Rehabilitacyjnego dla Dzieci w Wojnowie. Na leczenie i rehabilitację przyjmowane są dzieci z terenu całej Polski w wieku od 3 do 15 lat, z przewlekłymi schorzeniami układu oddechowego takimi jak: przewlekłe zapalenie oskrzeli, zatok, zespoły zatokowo-oskrzelowe, astma oskrzelowa, przewlekłe nieżyty oskrzeli, stany po zapaleniach płuc itp. Placówka prowadzi także diagnostykę alergologiczną schorzeń górnych i dolnych dróg oddechowych [testy skórne, spirometria, PEF]. Szpital mieści się w zabytkowym pałacu, który był własnością księcia Bernarda von Lippe Biesterfeld – ojca holenderskiej królowej Beatrix. W pałacu prowadzono szereg prac remontowych, by wysooka jakość leczenia szła w parze z komfortem małych pacjentów i ich opiekunów.



Pałac w Wojnowie – Szpital rehabilitacyjno-leczniczy dla dzieci





Szpital w Sulechowie

Samodzielny Publiczny Zakład Opieki Zdrowotnej w Sulechowie to placówka nowoczesna, z nagradzonym dwukrotnie w konkursach krajowych „Rodzić po ludzku” Oddziałem Położniczo-Ginekologicznym, Oddziałem Chirurgii Ogólnej i Onkologicznej, Oddziałem Wewnętrznym oraz licznymi poradniami specjalistycznymi. W latach 2010-2011 dobudowano nowe skrzydło budynku szpitala, w którym obecnie funkcjonują oddziały: Położniczo-Ginekologiczny, Neonatologiczny, Chirurgii Ogólnej i Onkologicznej, Anestezjologii i Intensywnej Terapii, Blok Operacyjno-Zabiegowy oraz Izba Przyjęć



W 2016 roku zakończono remont Oddziału Wewnętrzny, gdzie przygotowano dla pacjentów przestronne sale z węzłem sanitarnym oraz udogodnieniami dla osób starszych i niepełnosprawnych. Oprócz komfortowych warunków leczenia sulechowski szpital oferuje szereg badań diagnostycznych, które przeprowadza na najnowocześniejszym sprzęcie medycznym.

Na terenie powiatu funkcjonuje wspomniany wcześniej Dom Pomocy Społecznej w Trzbiechowie, który oferuje swoim podopiecznym usługi w zakresie potrzeb bytowych, opiekuńczych i terapeutycznych, gwarantując im miejsce zamieszkania. W jego filii w Bełczu, przebywają osoby przewlekle somatycznie chore i niepełnosprawne fizycznie. Ta placówka jako jedna z niewielu w Polsce zajmuje się chorymi na Alzheimera. Może pomieścić 79 osób, którym zapewnia fachową opiekę pielęgniarek i lekarzy specjalistów. Znajdują się tu pracownie terapii zajęciowej, sale telewizyjne, biblioteka, pomieszczenia rehabilitacyjne, sala rekreacyjna, jadalnia i kaplica.

W Domu Pomocy Społecznej w Bełczu najważniejsza jest jednak atmosfera. To miejsce tętni życiem poprzez organizowanie imprez, wycieczek, pikników integracyjnych oraz corocznego Festynu Rodzinnego. Podopieczni rozwijają własne zainteresowania, działają kulturalnie i sportowo (np. wyjeżdżając na ryby), biorą udział w różnego rodzaju konkursach, mogą majsterkować, gotować czy uprawiać ogród. Placówka prętnie współpracuje z innymi Domami Pomocy Społecznej spoza powiatu oraz zaprasza do współpracy szkoły.



Gmina Babimost położona jest w północno-wschodniej części powiatu zielonogórskiego. Swym obszarem zajmuje ponad 9 tys. ha. W jej skład wchodzi sześć sołectw.

Zabytki występujące w gminie, skupiają się w znacznej części w Babimoście. Można znaleźć tam m.in. ratusz zbudowany w połowie XIX w., kościół p.w. św. Wawrzyńca z lat 1730-1740 z organistówką z drugiej połowy XVIII w., kościół cmentarny p.w. św. Jacka z XVI w. oraz ewangelicki kościół odbudowany po pożarze w latach 1782-1789. Ponadto warto zobaczyć dzwonnice w Starym Kramsku z 1929 r. oraz pałacyk z końca XIX w. i kościół parafialny z lat 1759-1769 w Nowym Kramsku.

Gmina Babimost to rejon atrakcyjny pod względem turystycznym. Na jej terenie znajdują się prywatne stadniny koni, które oferują lekcje jazdy konnej oraz przejażdżki bryczką. W 2006 roku na terenie całej gminy powstała ścieżka dydaktyczno-historyczna. Dzięki niej miłośnicy turystyki pieszej i rowerowej mogą bez ograniczeń zwiedzać okolice i podziwiać pomniki przyrody, jak te w rezerwacie „Laski”. Ponadto w Starym Kramsku zbudowana została przystań wodna, która umożliwi mieszkańcom i turystom korzystającym z uroków jeziora Wojnowskiego uprawianie sportów wodnych, rekreację i bezpieczny wypoczynek. W czerwcu 2007 roku otwarty został jedyny w regionie Skansen Maszyn i Urządzeń Rolniczych, licznie odwiedzany przez wycieczki krajowe i zagraniczne.



Babimost należy do Regionu Kozła, którego symbolem jest ludowy instrument – kozioł

Ratusz w Babimoście [powyżej]



Port Lotniczy Zielona Góra w Babimoście



Pas startowy z lotu ptaka

Babimost jako jedyna gmina w województwie lubuskim posiada na swoim terenie w pełni funkcjonalne lotnisko. Powstało ono ponad 60 lat temu i przez wiele lat funkcjonowało jako lotnisko wojskowe. 23 czerwca 1977 roku na jego płycie wylądował pierwszy cywilny samolot, który zainaugurował regularne połączenie z Warszawą.

Podstawowym walorem portu lotniczego Zielona Góra jest położenie blisko zachodniej granicy państwa, a także korzystne usytuowanie względem głównych korytarzy powietrznych. Obecnie w porcie odbywają się loty do stolicy i z powrotem 6 razy w tygodniu, natomiast w niedalekiej przyszłości planowane są połączenia zagraniczne. Będzie to możliwe dzięki podpisanej w marcu 2017 r. umowie z Polskimi Liniami Lotniczymi, w której to lotnisko zostało ujęte w siatce połączeń międzynarodowych.

Posiadający nowoczesną infrastrukturę obiekt wyposażony jest w zmodernizowany pas startowy o długości 2500m i szerokości 60 m, dzięki czemu może obsługiwać wszystkie typy samolotów, w tym przewozy towarowe. Na jego wyposażeniu znajduje się system ILS, który wspomaga obsługę w niedogodnych warunkach atmosferycznych. Lotnisko spełnia najwyższe standardy zapewniające bezpieczeństwo i komfort podróżnych. Rokrocznie z usług portu lotniczego Zielona Góra korzysta coraz większa liczba osób – w 2017 roku było to rekordowe 17 700 pasażerów.



Pałac rodziny von Kottwitz w Bojadłach. [Autor: Arkadiusz Michoński]



Kościół parafialny p.w Nawiedzenia Najświętszej Maryi Panny w Klenicy

Gmina Bojadła położona jest w Kotlinie Kargowskiej na środkowym Nadodrzu, we wschodniej części powiatu zielonogórskiego. Gminę tworzy 9 sołectw: Bojadła, Klenica, Pyrnik, Młynkowo, Bełcze, Siadcza, Susłów, Kartno, Pólko. Na jej terenie została wytyczona ścieżka dydaktyczna „Między dostojnym Dębem, a tańczącą Sosną”, na której można odbyć edukacyjną wycieczkę – pieszą lub rowerową, po najpiękniejszych zakątkach gminy [około 50% jej powierzchni pokrywają lasy]. W ciągu roku odbywają się tu liczne festyny oraz imprezy okolicznościowe.

Zabytki warte zobaczenia w gminie to przede wszystkim pałac w Bojadłach wybudowany w latach 1734-35, kościół parafialny p.w. św. Teresy w Bojadłach wzniesiony w latach 1757-1758, kościół parafialny p.w. Nawiedzenia Najświętszej Maryi Panny w Klenicy zbudowany w 1793 roku w stylu klasycystycznym oraz eklektyczny pałac w Klenicy zbudowany przez Antoniego Radziwiłła w 1884 roku. Na uwagę zasługuje również dom gościnny Jezuitów wzniesiony w 1693 roku, dzwonnica w Pyrniku z pierwszej połowy XIX w., kościół z tej samej wsi z 1909 r. oraz XVIII w. plebania w Bojadłach zbudowana w stylu klasycystycznym.

Gmina Czerwieńsk położona jest na obu brzegach Odry, w północno-zachodniej części powiatu zielonogórskiego. Obszar 196 km² zamieszkuje około 10 tys. mieszkańców, z czego prawie połowa w Czerwieńsku. Gmina składa się ponadto z 13 sołectw. Jej teren to w przeważającej części lasy, które zajmują 99 km².

Miasto otrzymało prawa miejskie w 1690 roku, natomiast funkcjonowało już od XIII w. Jednym z ciekawszych zabytków Czerwieńska jest neogotycki kościół wybudowany w 1877 r., ratusz miejski z 1909 r. oraz zbór ewangelicko-luterański powstały w 1851 roku. Warto zobaczyć również kościół p.w. Świętej Trójcy z 1882 r. powstały w Będowie, drewniany wiatrak z początków XIX w. w Leśniowie Wielkim, kościół Wniebowzięcia Najświętszej Maryi Panny z XIV w. z tej samej miejscowości, kościół Narodzenia NMP z XVIII w. w Sycowicach, neogotycki kościół p.w. Wniebowstąpienia Pana Jezusa z 1866 r. w Nietkowie oraz park dworski w Laskach założony w 1700 r. i park dworski w Nietkowie z drugiej połowy XIX w.

Jedną z większych atrakcji turystycznych gminy są fortyfikacje „Linii Odry” z czasów II wojny światowej. Liczne szlaki [Militaryny, Łądołodu Skandynawskiego] wchodzące w skład Lubuskich Szlaków na Wale Zielonogórskim zapewniają wielokilometrowe piesze wycieczki. Po północnej stronie Odry w pobliżu miejscowości Nietkowie, znajdują się obiekty należące do Linii Fortyfikacyjnej Międzyrzeckiego Rejonu Umocnień. Wartą uwagi jest przystań turystyczno-motorowodna w pobliżu przeprawy promowej Brody. Gmina Czerwieńsk jest rajem dla wędkarzy, natomiast w północnej jej części znajduje się Gryżyński Park Krajobrazowy. Odbywają się tu również imprezy cykliczne, m.in. Gminne Zawody Strażackie, Święto Plonów, Spartakiada miasta Rothenburgów czy Flis Odrzański.



Neogotycki Kościół w Czerwieńsku



Gmina Kargowa to miejsce o ciekawej historii, atrakcyjne pod względem turystycznym i prężnej gospodarce. Dobrze rozwinięta infrastruktura i uzbrojenie terenów sprzyja lokalizacji biznesu i rozwojowi działalności gospodarczej. Położona jest w Kotlinie Kargowskiej, nad rzeką Obrzycą. Obszar Gminy zajmuje powierzchnię 12 803 ha i obejmuje 9 sołectw – Dąbrówka, Chwalim, Karszyn, Nowy Jaromierz, Obra Dolna, Stary Jaromierz, Smolno Małe, Smolno Wielkie, Wojnowo oraz miasto Kargowa. Zamieszkuje go około 5 800 osób, z czego sama Kargowa liczy około 3 800 mieszkańców.

Prawa miejskie Kargowa otrzymała w 1661 roku. Warto w niej zobaczyć ratusz z XVII w., klasycystyczny Kościół p.w. św. Maksymiliana Kolbe z XVIII w., neogotycki Kościół p.w. św. Wojciecha z 1892 roku. Urozmaicona rzeźba terenu, czyste środowisko, malownicze jeziora, liczne szlaki wodne, rowerowe oraz piesze i specyficzny mikroklimat to atuty gminy pod względem turystycznym. W okolicy miasta znajdują się trzy jeziora: Liny, Zacisze i Wojnowskie, nad którymi można zrelaksować się i odpocząć.

Imprezy organizowane w Kargowej, które zasługują na szczególną uwagę to Polsko-Niemieckie Święto Czekolady, Festiwal Filmu i Teatru im. Maćka Kozłowskiego oraz Ogólnopolski Konkurs Literacki Eugeniusza Paukszty „Małe Ojczyzny”.



Teren rekreacyjny nad Obrzycą

Panorama Jezioro Liny [powyżej]



Ratusz w Kargowej

Wiązanka złożona przez Prezydenta RP
w hołdzie Powstańcom Wielkopolskim

Kargowa, to miasteczko, które od wieków położone było na pograniczu trzech państw: Królestwa Polskiego, księstwa głogowskiego i Marchii Brandenburskiej. Pomimo mieszania się różnych kultur, języków i religii mieszkańcy zawsze pragnęli, aby ich miasto należało do Polski.

W 1793 roku, prawdopodobnie 27 stycznia, do miasta wkroczył od granicy brandenburskiej, pruski major von Milkau. Kapitan sztabowy Kazimierz Więckowski wraz z sześćdziesięcioma żołnierzami oddziału straży granicznej, nie chciał przekazać Kargowej i postanowił jej bronić, mimo dużej przewagi wroga. Był to jedyny akt zbrojny na zachodniej granicy w czasie II rozbioru Polski.

Kolejnym przykładem wielkiego oddania Polsce była wizyta króla Saksonii i Księcia Księstwa Warszawskiego Fryderyka Augusta, który przybył do Kargowej 13 listopada 1807 roku wraz z oddziałem polskiej kawalerii pod dowództwem generała Dąbrowskiego. W jego obecności trębacze zagrali „Pieśń legionów polskich we Włoszech”. Było to niezwykle wydarzenie, ponieważ po raz pierwszy na ziemiach polskich w obecności władcy odegrano pieśń, która później została hymnem narodowym.

Gdy wybuchło Powstanie Wielkopolskie sierżant Wawrzyn Szwab i kapral Franciszek Kaptur oraz Stanisław Dąbrowski zaczęli organizować kompanię kopaniczką. W obronie Kargowej stanęło 314 powstańców z kompanii wielichowskiej i wilkowskiej. Powstańcy zostali zepchnięci do Kopanicy. W czasie walk zginęło 8 powstańców. Pomimo wygranej całego Powstania miasto przeszło w ręce niemieckie. Również po podpisaniu traktatu wersalskiego w 1919 roku Kargowa została w państwie niemieckim. Dopiero po II wojnie światowej znalazła się w Rzeczypospolitej Polskiej.



Ruiny kościoła w Podgórzycach



Okoliczny krajobraz

Miasto i Gmina Nowogród Bobrzański położone są w zachodniej części powiatu zielonogórskiego. Atutami rejonu są bogata fauna i flora. Przez gminę przepływa rzeka Bóbr, która jest chętnie odwiedzana przez wędkarzy i turystów.

W dokumentach Nowogród Bobrzański pojawia się po raz pierwszy już w 1202 roku – jako gród kasztelański. Warte odwiedzenia są ruiny kościoła w Podgórzycach z XIV wieku, ruiny niemieckiej fabryki amunicji Alfred Nobel Dynamit AG, kościół fil. p.w. Najświętszego Serca Jezusa w Białowicach z końca XV w., kościół p.w. Świętej Katarzyny w Niwiskach z XIII w., gotycki kościół p.w. Wniebowzięcia Najświętszej Maryi Panny w Przybymierzu z XV w. oraz kościół p.w. Świętego Wawrzyńca w Bogaczowie z początku XVI w.

Ponadto gmina Nowogród Bobrzański jest doskonałym miejscem dla osób chcących zrelaksować się na piaszczystej plaży. Posiada wiele atrakcyjnych miejsc do kąpieli m.in. w Nowogrodzie Bobrzańskim i Dobroszowie Małym. Warty odwiedzenia jest kąpielisko w Nowogrodzie Bobrzańskim przy ul. Fabrycznej, które w tym roku zostanie zmodernizowane.

Gmina Sulechów położona jest w południowo-wschodniej części województwa lubuskiego, około 20 kilometrów na północny wschód od Zielonej Góry. Od południa naturalną granicą gminy jest rzeka Odra. Administracyjnie w jej skład wchodzi 26 miejscowości, które tworzą 20 sołectw. Użytki rolne zajmują prawie 49%, zaś obszary leśne stanowią blisko 39% powierzchni gminy.

W miejscowości Klępsk znajduje się renesansowy drewniany kościół z XVI wieku, który zaliczany jest przez historyków sztuki do czołowych zabytków materialnej kultury sakralnej w Europie Środkowej. W świątyni znajduje się aż 117 biblijnych malowideł. Ponadto w Sulechowie wartym zobaczenia jest zamek, którego wieża powstała w XIV w. oraz zbór kalwiński wzniesiony w latach 1752-65, mury obronne powstałe w 1300 roku i kościół p.w. Podwyższenia Krzyża Świętego łączący w sobie elementy poszczególnych epok, poczynając od XVI w.

W gminie znajdują się m.in. port turystyczny na rzece Odrze w Cigacicach i kryty basen w Sulechowie, liczne szlaki piesze oraz rowerowe o łącznej długości 152 km, 102 pomniki przyrody i rezerwat „Radowice”.

Wśród wielu imprez kulturalnych na uwagę zasługuje Międzynarodowy Festiwal Muzyki Fryderyka Chopina, którego jubileuszowa X edycja odbędzie się w 2018 roku.



Sulechowski zamek

Ratusz w Sulechowie [powyżej]



Gmina Świdnica leży w południowej części województwa lubuskiego, zajmuje obszar 160,8 km², który zamieszkuje ponad 6 tys. ludzi. W jej skład gminy wchodzi 12 miejscowości. Walem gminy jest jej położenie na krajowych i międzynarodowych szlakach komunikacyjnych [drogowych oraz kolejowych].

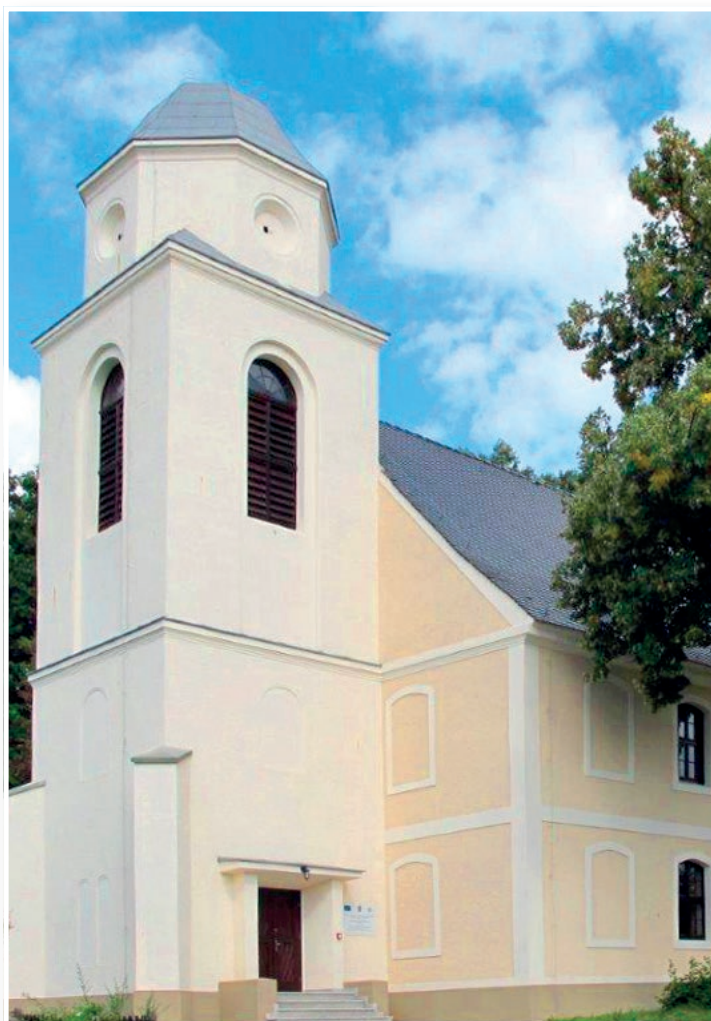
Zabytkami wartymi zobaczenia w gminie jest kościół Matki Bożej Królowej Polski zbudowany w latach 1794-1796 w Świdnicy, kościół św. Marcina Biskupa z XIV w. łączący elementy gotyku, renesansu i baroku, znajdujący się również w Świdnicy, pałac oraz kościół p.w. św. Szymona Apostoła i Judy Tadeusza z XVI w. w Letnicy, kościół p.w. św. Jadwigi Śląskiej z XIV w. i dwór barokowy wzniesiony w 1710 roku w miejscowości Koźła.

W gminie odradzają się tradycje winiarskie. Produkcja własnych marek różnorodnych win odbywa się już w kilku winnicach [Krucza, Cosel, św. Jadwigi], będących częścią Lubuskiego Szlaku Wina i Miodu. Świdnica słynie z jedyne w Polsce wiejskiego klubu szermierczego. Tutaj siedzibę ma Zielonogórski Klub Sportowy Kyokushinkai dla karateków. Pograć można w pełnowymiarowej hali sportowo-widowskiej „Świdniczanka”. W miejscowości Grabowiec znajduje się lądowisko administrowane przez Lasy Państwowe, które może być wykorzystywane przez lekkie samoloty np. do celów sportowych.

Niedaleko Świdnicy znajdują się dwa monumentalne bunkry; w jednym z nich działa Ośrodek Sportu i Rekreacji „Bunkier” ze ścianką wspinaczkową, boiskami i miejscem na grillowanie. Do cyklicznych imprez gminnych należą m.in. Motopiknik, Dni Ziemi Świdnickiej, wojewódzkie Grand Prix MTB Amatorów oraz koncerty muzyki dawnej w ramach Przedśionka Raju.



Kościół p.w. św. Marcina Biskupa w Świdnicy



Zbór ewangelicki w Letnicy



DPS – Dzieło Henry van de Velde [powyżej]

Kościół parafialny w Trzebiechowie

Gmina Trzebiechów położona jest we wschodniej części powiatu zielonogórskiego, na prawym brzegu rzeki Odry. Obszar 81 km, zajmuje 10 sołectw, które zamieszkuje 3500 sympatycznych mieszkańców. Jednym z głównych walorów gminy jest jej ekologiczny charakter.

Najbardziej cennym zabytkiem w gminie jest dawne sanatorium, a obecnie Dom Pomocy Społecznej w Trzebiechowie z 1902 roku, warto odwiedzić również kompleks pałacowo-parkowy książąt Reuss oraz kościół parafialny p.w. Najświętszej Maryi Panny zbudowany w 1823 roku. Ponadto w Swarzynicach znajduje się zabytkowa dzwonnica oraz dwór z XIX w., natomiast w Podlegórzcu neoromański kościół filialny p.w. Podwyższenia Krzyża Świętego z 1880 roku.

W gminie panują doskonałe warunki dla wędkarzy, myśliwych, grzybiarzy, czy zbieraczy runa leśnego. Kajakarze mogą udać się na spływ Obrzycą. Rzeka ta wraz z Odrą, tworzą wspaniałe warunki na siedliska ptactwa wodnego i błotnego. Piękne tereny Rezerwatu Przyrody „Radowice” zadowolą najbardziej wybrednego zwolennika wycieczek rowerowych utwardzonymi, leśnymi duktami.

Ponadto w gminie organizowane są liczne imprezy kulturalno-sportowe, m.in. „Święto Indyka”, „Złota Nuta Obrzycy”, „Dożynki Gminne”, czy „Bieg Drobiarza”.



Pałac w Zaborze



Kościół w Milsku



Zawody w Ośrodku Jeździeckim Lansada

Gmina Zabór jest położona w południowo-wschodniej części powiatu zielonogórskiego, na starym szlaku saskim. Leży w malowniczej pradolinie Odry. Teren gminy obejmuje około 10 tys. ha, z czego połowę zajmują obszary leśne, a ok. 3% powierzchni to rzeki i jeziora. Gminę zamieszkuje blisko 4 tysiące osób.

Pierwsze historyczne zapisy o Zaborze pochodzą z 1306 roku, jednak najstarszym zabytkiem w gminie jest kościół w Milsku z 1376 roku. Warty zobaczenia w Zaborze jest zespół pałacowy z 1677 roku oraz neogotycki kościół z 1905 roku. Ponadto w miejscowości Przytok można odwiedzić neorenesansowy pałac, zbudowany w latach 1864-1867 oraz murowany z kamienia i cegły klasycystyczny kościół z 1776-1778 r.

Gmina Zabór posiada wiele atrakcji przyrodniczych. W dolinie Odry występują liczne gatunki ptaków oraz zwierząt łownych. Urozmaicone tereny wraz z jeziorami i akwenami wodnymi przyciągają wczasowiczów, amatorów grzybobrania i wędkarzy. Od kilku lat w miejscowości Milsko funkcjonuje ośrodek jeździecki „Lansada”, w którym corocznie odbywają się zawody jeździeckie. Corocznie na terenie gminy organizowany jest półmaraton „Przytok” oraz szosowe wyścigi kolarskie.

W gminie Zabór, staraniem lokalnych winiarzy powstało w 2015 roku Lubuskie Centrum Winiarstwa. Powodem stworzenia takiego miejsca była potrzeba podtrzymania i rozwijania tradycji związanych z uprawą winorośli oraz produkcją wina na Ziemi Lubuskiej. Centrum integrując środowiska winiarskie, pełni funkcję reprezentacyjną, turystyczną, rekreacyjną, dydaktyczną i muzealną.

Obiekt złożony jest z trzech części. W centralnej znajduje się punkt informacji turystycznej m.in. o Lubuskim Szlaku Wina i Miodu. W sali konferencyjnej odbywają się warsztaty winiarskie, somelierskie i kulinarne. W jednym z dwóch skrzydeł znajduje się część dydaktyczna z salą multimedialną, leżakownią, ekspozycją winiarską oraz halą pokazową, w której można zapoznać się z procesem produkcji wina. Drugie skrzydło to część rekreacyjna z kuchnią, salonem do degustacji win i otwartą wiatą, pod którą można delektować się serwowanymi potrawami i napojami. Centrum Winiarstwa to także baza naukowo-dydaktyczna umożliwiająca kształcenie studentów na kierunku winiarskim oraz ośrodek doradztwa dla winiarzy. Ze względu na swoją funkcję turystyczną, Lubuskie Centrum Winiarstwa godziny otwarcia dostosowuje do potrzeb zwiedzających.



Lokalna winnica



Lubuskie Centrum Winiarstwa w Zaborze [foto arch. UMWL]



Starostwo Powiatowe w Zielonej Górze

ul. Podgórna 5, 65-057 Zielona Góra
tel. 68 452 75 75 – Sekretariat
tel. 68 452 75 72, 68 452 75 91 – Biuro Obsługi Klienta
e-mail: sekretariat@powiat-zielonogorski.pl



zainstaluj bezpłatną
aplikację mobilną

Delegatura Starostwa w Sulechowie

ul. Plac Ratuszowy 8, 66-100 Sulechów

www.powiat-zielonogorski.pl



Wydawca: Wydawnictwo „SIGNUM”
86-031 Osielsko k/Bydgoszczy
ul. Ślusarska 10, tel./fax 52 322 52 75

www.signum.bydgoszcz.pl
e-mail: signum@lco.pl

Powiat Zielonogórski
Rok wydania – 2018

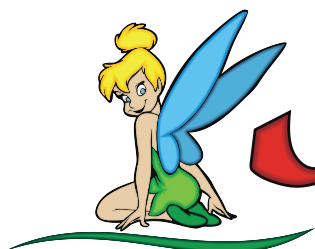
Wszelkie prawa zastrzeżone.
All rights reserved.

Publikację wydano na zlecenie i przy udziale
Starostwa Powiatowego w Zielonej Górze.

Tekst: opracowanie zbiorowe – Biuro ds. Promocji Powiatu Zielonogórskiego

Zdjęcia: archiwum Starostwa Powiatowego w Zielonej Górze
oraz archiwa gmin powiatu zielonogórskiego

Opracowanie graficzne i DTP: Wanda i Klaudiusz Jaworscy



Nibylandia

NIEPUBLICZNE PRZEDSZKOLE I ŻŁOBEK



www.nibylandia24.eu



Niepubliczne Przedszkole i Żłobek „NIBYLANDIA w Zielonej Górze”
65-364 Zielona Góra, ul. Kożuchowska 75

☎ 518 807 641

Niepubliczne Przedszkole i Żłobek „NIBYLANDIA w Świdnicy”
66-008 Świdnica (lubuskie), ul. Długa 3

☎ 570 252 434

Niepubliczne Przedszkole i Żłobek „NIBYLANDIA w Nowej Soli”
67-100 Nowa Sól, ul. Wolności 8 (przy Parku Krasnala)

☎ 570 100 155

Niepubliczne Przedszkole i Żłobek NIBYLANDIA w Zielonej Górze, Świdnicy i Nowej Soli zapraszają dzieci w wieku od pierwszego do siódmego roku życia.

Placówki są bardzo dobrze wyposażone w zabawki i pomoce dydaktyczne. Place zabaw, wewnętrzne sale doświadczania świata wraz z kolorowym wystrojem sal edukacyjnych i specjalistycznych gabinetów tworzą przyjazną przestrzeń, która wspiera rozwój psychoruchowy oraz poznawczy dzieci.

Profesjonalizm kadry pedagogiczno-opiekuńczej i jej otwartość na potrzeby dziecka wyznacza kierunek współpracy z rodzicami w zakresie realizacji procesu dydaktyczno-wychowawczego i rozwoju neurosensomotorycznego i poznawczego dziecka.

Nasz autorski program edukacyjny bogaty w różnorodne wydarzenia i działania pozwala kreować osobowość dziecka, jego samodzielność, aktywność w ramach ogólnoludzkich wartości życia współczesnego świata i przyrody. Pracujemy w oparciu o zasady pedagogiki myślenia twórczego wykorzystując elementy metody integracji sensorycznej, koncepcji pedagogiki Montessori i arteterapii. Trening twórczości oraz działania artystyczne uczą logicznego myślenia, poznawania siebie i funkcjonowania dla i z innymi.

NIBYLANDIA to ciepły, przytulny, bezpieczny drugi dom, w którym każde dziecko jest uśmiechnięte, radosne, zaopiekowane, ciekawe i otoczone uwagą. Mądre ukierunkowanie dziecka, doskonalenie jego potencjału zapewnia rozwój indywidualnych możliwości i przygotowanie do roli ucznia.



BURSA

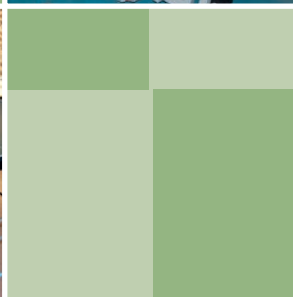
tel. 68 329 97 21
fax 68 329 97 40



BURSA jest publiczną, całodobową, koedukacyjną placówką oświatową, zapewniającą opiekę i wychowanie uczniom oraz słuchaczom w okresie pobierania nauki poza miejscem stałego zamieszkania. Organem prowadzącym Bursę jest Miasto Zielona Góra. Organem nadzoru pedagogicznego w stosunku do Bursy jest Lubuski Kurator Oświaty w Gorzowie Wielkopolskim.

W Bursie młodzież ma możliwość atrakcyjnego spędzania czasu wolnego. Działają różne sekcje i koła zainteresowań, takie jak:

- Akademia Zdrowia
- Centrum Kreatywności
- Klub Wolontariusza
- Koło fotograficzne
- Pracownia informatyczna
- Biblioteka
- Warsztaty Artystyczne
- Sekcje: kulturalna, turystyczna i sportowa.



BURSA

ul. Botaniczna 60, 65-392 Zielona Góra
e-mail: bursa@bursa.zgora.pl



www.bursa.zgora.pl

SPIS FIRM

INTERKOMMERZ sp. z o.o.II okładka
XPO TRANSPORT SOLUTIONS POLAND sp. z o.o.	wyklejka tylna
WOSIR im. Zbigniewa Majewskiego w Drzonkowie	III okładka
ROYALPACK – Tatar sp.j.	IV okładka

NIBYLANDIA s.c. Niepubliczne Przedszkole i Żłobek	49
BURSA w Zielonej Górze	50
CENTRUM MEDYCZNE – mgr Bożena Adamczyk	52
FENIX Solarium i Salon Kosmetyczny.	53
FONMED Aparaty Słuchowe	54
Przychodnia Lekarska PANACEUM Joanna Woźniak	55
PRYWATNY GABINET CHIRURGICZNY GODZIŚLAW CHUMIŃSKI – Flebolog	55
Przychodnia Dla Zwierząt HELP – lek. wet. Maciej Koliński	56
STOMATOLOGIA JOANNA POTOCKA	57
WINNICA SENATOR	58
MORDEL ROŚLINY OZDOBNE Gospodarstwo Ogrodnicze – Adam Mordel	59
USŁUGI WIELOBRANŻOWE ARKADIUSZ JANIAK	60
FERMY KUR BRYCHCY Specjalistyczne Gospodarstwo Rolne	60
HORTUS Grupa Producentów Owoców i Warzyw.	61
UBOJNIA DROBIU BRYCHCY sp.j.	61
P.W. MAXIMUS – Piotr Maksymów	62
Niepubliczne Przedszkole GUCIO	63
VIVO ACUSIS Aparaty Słuchowe	64
MPP – Przemysław Tomaszewski	64
ITAL-KARTON sp.j. – Bogumiła Cendrowicz	65
LASKOWSKI TUNING – Andrzej Laskowski	65
Lasy Państwowe NADLEŚNICTWO BABIMOST	66
ISTE sp.z o.o.	67
NOVATECH sp. z o.o.	68



CENTRUM MEDYCZNE



mgr Bożena Adamczyk

OFERTA:

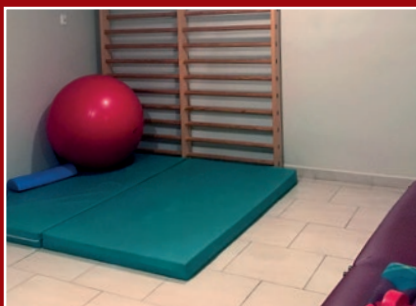
- terapia manualna
- pinopresura
- masaż leczniczy
- manualny drenaż limfatyczny
- kinesiologia taping
- fizykoterapia
elektroterapia, krioterapia, ultradźwięki, magnetoterapia, laseroterapia, światłolecznictwo
- ćwiczenia usprawniające
- fizjoterapia domowa w ramach kontraktu z NFZ
- pielęgniarska opieka długoterminowa w ramach kontraktu z NFZ
- laboratorium
- usuwanie laserowe tatuaży oraz makijażu permanentnego

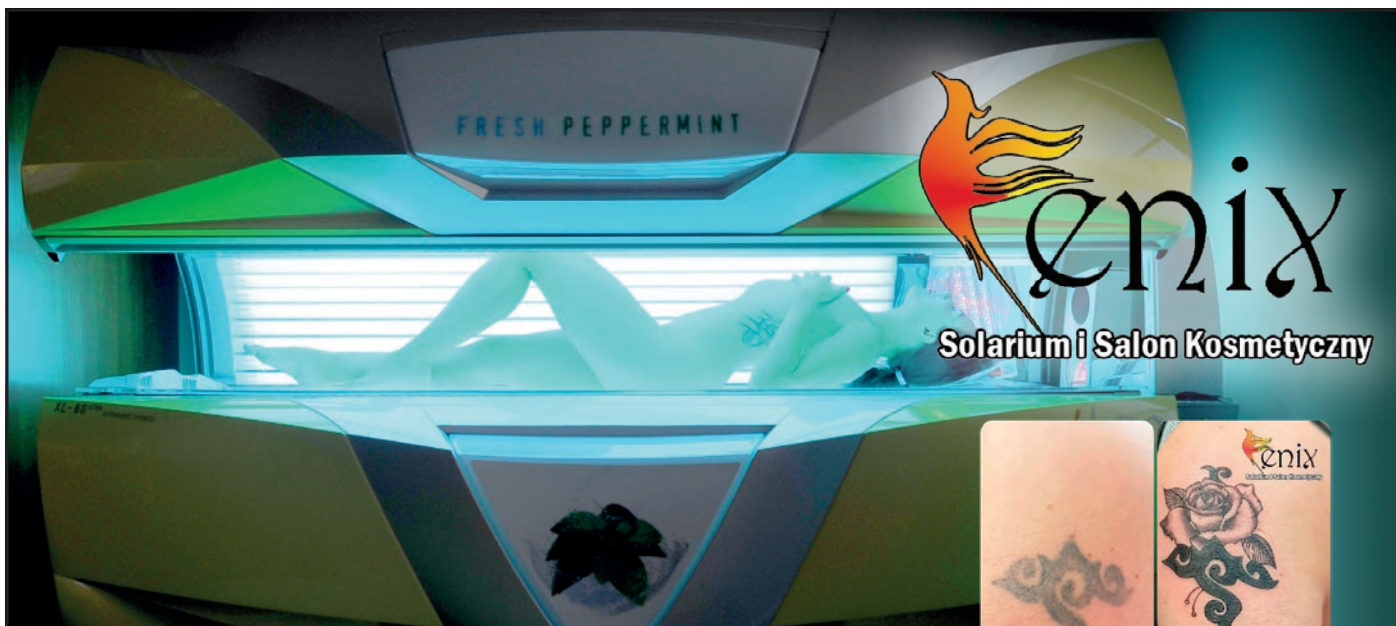
Aleja Niepodległości 15
66-100 Sulechów

Rejestracja: **68 385 40 40**

Kierownik mgr Bożena Adamczyk:
tel. **601 479 530, 601 555 210**

www.centrum-medyczne.com





Fenix
Solarium i Salon Kosmetyczny

FENIX Solarium i Salon Kosmetyczny Szulborska Renata
ul. Fabryczna 17A/02, 65-410 Zielona Góra

wjazd od ul. Ogrodowej (białe lofty między Netto a Akademikiem)

godziny otwarcia: **pon. - sob. 10-22, niedz. 12-21**

www.salonfenix.pl

SOLARIUM 5 NOWOCZESNYCH ŁÓŻEK
W TYM JEDNA TUBA STOJĄCA

MAKIJAŻ PERMANENTNY - tytuł MasterClass

VACU - bieżnia z podciśnieniem

FITROLL - rollmasaż z podczerwienią

STARVAC - endermologia (masaż podciśnieniowy)

ELEKTROSTYMULACJA CIAŁA, TATUAŻ ARTYSTYCZNY
LASEROWE USUWANIE TATUAŻY I MAKIJAŻU PERMANENTNEGO

ZABIEGI PIELĘGNACYJNE NA TWARZ I CIAŁO

MANICURE, PEDICURE

DEPILACJE WOSKIEM ORAZ IPL

PIERCING

KAPSUŁA SPA – Sauna parowa, Sauna podczerwona

detoksykacja organizmu ION SPA

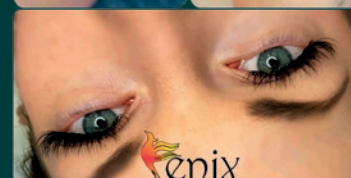
KOSMETOLOGIA ESTETYCZNA
PRZEDŁUŻANIE I ZAGĘSZCZANIE RZĘS

Po więcej informacji na temat zabiegów
zapraszamy na **www.salonfenix.pl**

tel. **68 41 21 356** lub **728 552 518**

posiadamy 3 systemy płatności: gotówka, karta oraz system ratalny

Nie masz pomysłu na prezent? żaden problem 😊
Posiadamy w ofercie również bony na usługi salonu.



FONMED

APARATY SŁUCHOWE

20 lat
jesteśmy razem
1997-2017



Posiadamy aparaty firm:

z Niemiec
z Niemiec
ze Szwajcarii
z Danii

AUDIO SERVICE
SIEMENS
PHONAK
ReSound



- videootoskopia
- audiometryczne badanie słuchu
- audiometria impedancyjna
- indywidualny dobór aparatu słuchowego
- wykonanie wkładek usznych
- sprzedaż baterii i akcesoriów niezbędnych do eksploatacji aparatu słuchowego
- sprzedaż urządzeń i telefonów dla niedosłyszących
- zapewniamy serwis gwarancyjny i pogwarancyjny aparatów słuchowych
- sprawujemy opiekę audioprotetyczną nad pacjentem

Czynne:

pn-pt
od 8.00 do 17.00
sobota
od 9.00 do 12.00

Adres:

ul. Sikorskiego 6
65-454 Zielona Góra
tel. 68 320 27 82
68 327 07 24

www.fonmed.pl

e-mail: fonmed@o2.pl

Przychodnia Lekarska
PANACEUM

Joanna Woźniak

ul. Kosynierów 2A/2
66-008 Świdnica
tel. **68 320 01 09**



✉ rejestracja@chuminskichirurgflebolog.pl ■ www.chuminskichirurgflebolog.pl

DIAGNOSTYKA

- BADANIE KOLOROWYM DOPPLEREM
 - FOTOPLETYZMOGRAFIA
- OZNACZENIE PRĘŻNOŚCI TLENU PULSOKSYMETREM

LECZENIE ■ PROFILAKTYKA

LECZENIE ŻYŁAKÓW:

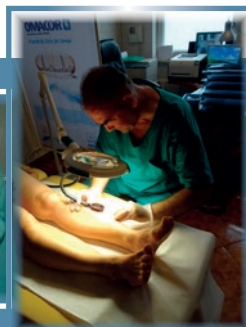
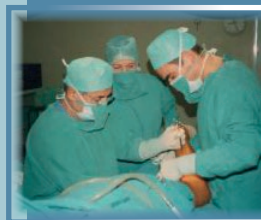
- Leczenie chirurgiczne radykalne
- Zabiegi chirurgiczne ograniczone
- Procedury endoluminalne (laser EVLT, skleroterapia)

LECZENIE MIKROŻYŁAKÓW (tzw. „PAJĄCZKÓW”):

- Skleroterapia ■ Laseroterapia przez skórna

PROFILAKTYKA I LECZENIE ZACHOWAWCZE

- Presoterapia (leczenie uciskiem)
- Przyjmowanie preparatów stosowanych doustnie i miejscowo
 - Leczenie powikłań skórnych



Adres gabinetu:
ul. Urszuli 26, 65-147 Zielona Góra

Godziny przyjęć pacjentów:
pn.-pt.: 14.00-19.00

Rejestracja pacjentów:
tel./fax +48 68 326 15 57
tel. kom +48 607 681 781

PRYWATNY GAB. Chirurgiczny
Godzisław Chumiński
Flebolog



PRZYCHODNIA DLA ZWIERZĄT

lek. wet.
Maciej Koliński

ul. Węgierska 44, Zielona Góra

☎ **68 323 23 04**

☎ **722 020 633**

Czynna:

pn.-pt. **9.00-17.00** zapisy, **17.00-19.00** bez zapisów

sobota **10.00-14.00** bez zapisów

e-mail: info@help.zgora.pl

www.help.zgora.pl

Salon urody dla zwierząt

☎ **509 043 447**

Rehabilitacja zwierząt

☎ **535 792 086**

- chirurgia
- ortopedia, w tym TTA RAPID
- kardiologia
- nefrologia
- dermatologia
- medycyna regeneracyjna
- paszporty, znakowanie
- laboratorium
- rehabilitacja
- salon spa i urody
- profilaktyka
- wizyty domowe





STOMATOLOGIA

Joanna Potocka

ul. Wiśniowa 48 B
65-540 Zielona Góra, woj. lubuskie

✉ repcja@stomatologiapotocka.pl
www.stomatologiapotocka.pl

☎ +48 603 90 30 55

☎ +48 68 322 30 55

Przyjmujemy 6 dni w tygodniu:

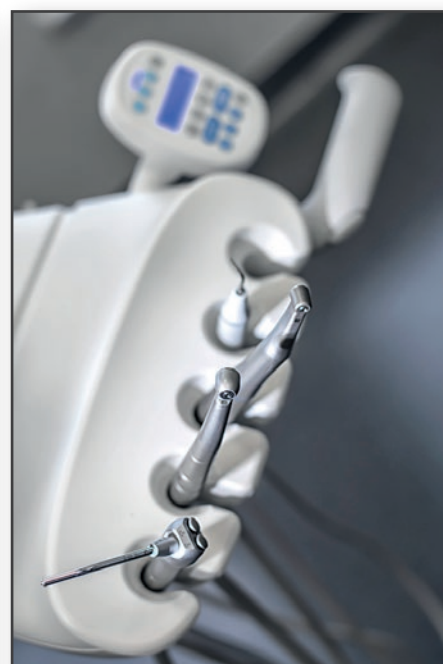
Poniedziałek: 12:00-20:00

Wtorek – Czwartek: 9:00-20:00

Piątek: 10:00-17:00


Sobota: 9:00-14:00

Wizyta po wcześniejszym umówieniu telefonicznym





WINNICA SENATOR

- producent produktów regionalnych •
- 67-106 Niedoradz • ul. Markiewiczowej 40 • tel. 503 443 414 •
- manufakturasenator.pl  manufakturasenator



MORDEL

rośliny ozdobne
GOSPODARSTWO OGRODNICZE

ul. Ogrodowa 30 B, 66-008 Świdnica
przy trasie DK27 Zielona Góra-Żary/Żagań
pow. zielonogórski

 MordelGospodarstwoOgrodnicze



NASZE GOSPODARSTWO ZAJMUJE SIĘ SZEROKO POJĘTĄ PRODUKCJĄ ROŚLIN OZDOBNYCH:

Rabatowych, np. pelargonii, surfinii, begonii, lobelii; wieloletnich bylin: hortensji, żurawki, lawendy, rozchodniki oraz sezonowych: wczesną wiosną bratki, późnym latem wrzosi, jesienią chryzantemy. Co roku oferta posiada około 10% nowości na polskim rynku.

Przy ogrodnictwie znajduje się centrum ogrodnicze, w którym klient detaliczny i hurtowy może nabyć rośliny wraz z informacją na temat odpowiedniej pielęgnacji.

Do dyspozycji posiada duży, wygodny parking, plac bylinowy o powierzchni 400 m², obiekty ogrodnicze o łącznej powierzchni 2000 m². W sprzedaży również podłoże, nawozy i nowoczesne donice z systemem nawadniania. Możliwość płatności kartą.

Oprócz sprzedaży pojedynczych okazów wykonujemy także kompleksowe usługi związane z ukwiecaniem i pielęgnacją miast, gmin, restauracji, hoteli, a także prywatnych pojemników klienta. Posiadamy zaplecze produkcyjne pozwalające na produkcję gotowego, ukwieconego produktu już wczesną wiosną bez konieczności czekania na efekt. Wykonanie

ukwiecenia zaczyna się jesienią roku poprzedniego od etapu planowania – budżet, dopięcie formalności, wybór gatunków pod odpowiednie stanowisko, dobór podłoża. Realizacja zaczyna się w styczniu już w momencie sadzenia młodych roślin w ogrodnictwie, pielęgnacji, aż do sadzenia roślin w pojemnikach klienta. Monitoring postępu prac – na bieżąco wysyłane zdjęcia z kolejnych etapów drogą elektroniczną. Zakończenie dostawą pod wskazany adres.

Realizujemy zadania na terenie województw Lubuskiego (Świebodzin, Międzyrzecz, Lubsko, Żary, Żagań, Skwierzyna, Strzelce Kraje, Zielona Góra, Wschowa, Drzonków), Dolnośląskiego (Trzebnica, Złotoryja, Milicz, Świdnica), Wielkopolskiego (Tarnowo, Września), Zachodniopomorskiego (Swinoujście, Stargard)

Rośliny oferowane w ogrodnictwie są produktem własnym, dostosowane do klimatu panującego w Polsce.



USŁUGI WIELOBRANŻOWE

ARKADIUSZ JANIAK

66-006 Zielona Góra
Ochla-Żagańska 17

- USŁUGI KOPARKO-ŁADOWARKĄ
- USŁUGI ŁADOWARKĄ TELESKOPOWĄ
- USŁUGI ROLNICZE



 603 847 498

FERMY KUR BRYCHCY

SPECJALISTYCZNE GOSPODARSTWO ROLNE

ul. Ochla - Osiedlowa 3 • 66-006 Zielona Góra, woj. lubuskie • tel. **600 033 021**

www.fermabrychcy.pl



■ fermy kur □ biuro □ punkt dystrybucyjny

Grupa Producentów Owoców i Warzyw

HORTUS

truskawki z Ochli

66-006 Zielona Góra
ul. Ochla-Ks. Wł. Terlikowskiego 17
tel. 68 321 13 24 www.grupa-hortus.pl



66-120 Kargowa ul. Sportowa 2 ■ e-mail: ubojnia_brychcy@o2.pl

+ 48 68 35 25 432 + 48 68 35 25 437 + 48 68 35 25 402





MAXIMUS
PRODUCENT CHŁODNIC

Firma MAXIMUS jest krajowym producentem specjalizującym się w produkcji i sprzedaży oraz regeneracji elementów układów chłodzenia. Na polskim rynku motoryzacyjnym funkcjonujemy już ponad 10 lat.

Naszą misją jest dostarczanie użytkownikom pojazdów, maszyn i urządzeń takich chłodziw, które bazując na najlepszych materiałach i komponentach, wykonane przez wyspecjalizowanych pracowników, zostaną dostarczone w bardzo krótkim terminie i konkurencyjnej cenie, a ich jakość i parametry techniczne będą znacznie wyższe niż oczekiwania odbiorcy.

**SAMOCODY
CIĘŻAROWE**

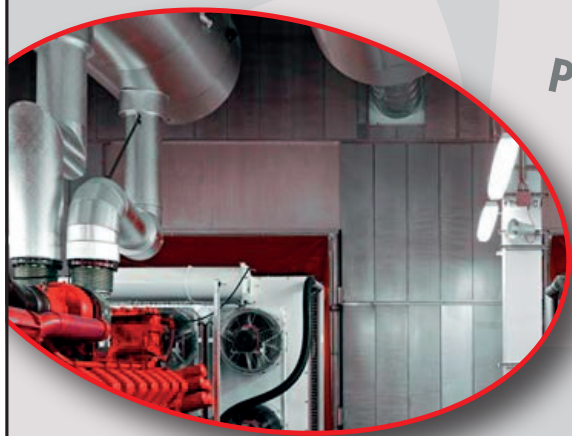
**MASZYNY
BUDOWLANE**

AUTOBUSY

**MASZYNY
PRZEMYSŁOWE**

**MASZYNY
ROLNICZE**

**POJAZDY
SZYNOWE**



PW Maximus
ul. Kolejowa 14, 66-120 Kargow

tel. + 48 68 352 82 70

fax + 48 68 352 82 71

e-mail: kargowa@maxmaximus.pl

www.maxmaximus.pl



Os. Nadodrzańskie 3a, 66-100 Sulechów

☎ **607 645 072**

☎ **667 394 812**

akademiagucio@gmail.com



fb.com/npgucio

polub nas | obserwuj nas



Rodzina 3+



Przy przedszkolu
działają grupy
młodsze od 1-3 lat





VivoAcusis

Usłysz życie na nowo

ODWIEDŹ GABINET PROTETYKI SŁUCHU
PRZYMIERZ APARAT SŁUCHOWY



poniedziałek 15:00-18:00
środa 13:00-19:00
czwartek 13:00-12:00
piątek - pacjenci umówieni telefonicznie

■ KONSULTACJA ■ DOBÓR ■ SPRZEDAŻ

- Aparaty słuchowe oraz systemy FM renomowanych firm
 - Bezpłatne badanie słuchu przy zakupie aparatu słuchowego
- Bezpłatne konsultacje z możliwością przymierzenia aparatu słuchowego
 - Baterie i akcesoria do aparatów słuchowych oraz ich higieny
 - Ochronniki słuchu

Zielona Góra, ul. Boh. Westerplatte 9, I piętro, pokój 116

tel. 604 138 125

Dorota Rogozińska *dplomowany protetyk słuchu*
e-mail: vivoacusis@gmail.com ■ dorotarogozinska@gmail.com  vivoacusis
www.vivo-aparatysluchowe.pl



MPP PRZEMYSŁAW TOMASZEWSKI MALOWANIE PROSZKOWE PIASKOWANIE

☎ 885 498 806

- PIASKOWANIE KONSTRUKCJI STALOWYCH
- RENOWACJA FELG SAMOCHODOWYCH, MOTOCYKLI, ROWERÓW
- USUWANIE POWŁOK LAKIERNICZYCH, KOROZJI
- MALOWANIE OGRODZEŃ, PANELI, BALUSTRAD
- ODNOWA CZĘŚCI SAMOCHODOWYCH
- PEŁNA PALETA KOLORÓW RAL
- OFERUJEMY SZYBKE TERMINY REALIZACJI I KONKURENCYJNE CENY

malowanie.piaskowanie@o2.pl

Ochla – plac Bogusławy Błyskoszowej 9, 66-006 Zielona Góra
www.facebook.com/malowanieproszkowe.piaskowanie.tomaszewski/



Realizujemy między innymi:

- foldery reklamowe dla firm i przedsiębiorstw
- wydawnictwa dla administracji samorządowej
- katalogi i albumy promocyjne
- plany miast, mapy gmin i powiatów
- kalendarze
- kompleksowe kampanie reklamowe

Polecamy usługi w zakresie kompleksowej
obsługi promocyjno-reklamowej.



WYDAWNICTWO
SIGNUM

www.signum.bydgoszcz.pl
tel. 52 322 52 75



*Kreatywny wizerunek
Waszej firmy, miasta, regionu*

ITAL-KARTON

Rok założenia 1992

PRODUCENT OPAKOWAŃ Z TEKTRY FALISTEJ

Nasza domena to opakowania z tektury falistej. „Pudła i pudełka” jak mawiamy między sobą. Zapakujemy dla Państwa wszystko. Od zegarka przez pizzę po telewizor. Zaprojektujemy, wykonamy wzór a następnie wyprodujemy opakowanie. Serie duże i małe. Sukcesem naszej firmy jest sukces naszych klientów. Dzięki bliskiej współpracy z odbiorcą, zapewniamy kompleksową obsługę i wysokiej jakości produkty.

ITAL-KARTON Spółka Jawna
Bogumiła Cendrowicz

ul. Kościuszki 5, 66-008 Świdnica
tel. 68 327 31 17, fax. 68 327 37 69
e-mail: opakowania@italkarton.pl

SKUP SUROWCÓW WTÓRNYCH
tel. 68 327 37 90

www.italkarton.pl

przyciemnianie szyb • zmiana koloru • montaż LPG

SPRZEDAŻ ⚓ **SKUP** ⚓ **SERWIS** ⚓ **CHARTER**
ŁODZI

66-006 Zielona Góra
ul. Ochła - Leśna 12

+48 68 321 11 90
+48 602 17 89 45

www.laskowskituning.com

LASKOWSKI TUNING

Andrzej Laskowski



NADLEŚNICTWO BABIMOST

66-110 Babimost, ul. Leśna 17
tel. 68 351 22 55, fax 68 351 24 75

Nadleśnictwo Babimost jest jednym z 20 nadleśnictw Regionalnej Dyrekcji Lasów Państwowych w Zielonej Górze. Od wschodu Nadleśnictwo Babimost graniczy z Nadleśnictwem Wolsztyn, od południa z Nadleśnictwem Sulechów, od zachodu – z Nadleśnictwem Świebodzin. Północna granica Nadleśnictwa stanowi granicę Regionalnej Dyrekcji Lasów Państwowych w Zielonej Górze z Regionalną Dyrekcją Lasów Państwowych w Szczecinie (Nadleśnictwo Trzciel).

Przed II Wojną Światową część obszaru Nadleśnictwa znajdowała się poza granicami Polski. Do 1945 roku lasy te stanowiły w całości własność prywatną, z czego około 60% należało do większych majątków ziemskich, a około 35% do drobnych właścicieli. Pozostała powierzchnia stanowiła własność kościelną i gminną.

Średni wiek drzewostanów Nadleśnictwa Babimost jest nieznacznie niższy niż średni wiek drzewostanów w Lasach Państwowych, ale wyższy niż średni wiek drzewostanów w RDLP w Zielonej Górze.

Dzięki dobrej sieci dróg oraz występowaniu wielu przepływowych jezior, teren nadleśnictwa charakteryzuje się dużymi walorami przyrodniczymi i krajobrazowymi. W związku z powyższym w zasięgu terytorialnym oraz fragmentami przez grunty w zarządzie Nadleśnictwa Babimost przebiegają: szlaki piesze, ścieżki rowerowe, szlaki konne, szlaki kajakowe oraz ścieżka dydaktyczno-przyrodnicza „Laski”. Łącznie na obszarze w granicach Nadleśnictwa wyznaczonych zostało ok. 195 km szlaków turystycznych.





Firma ISTE powstała w 2001 roku, rozpoczynając produkcję mebli na rynek niemiecki. Dzisiaj, po wieloletniej współpracy z topowymi markami, mając odpowiednią wiedzę i doświadczenie, pewni jakości swoich produktów tworzymy meble również dla klientów w Polsce. Zdobyte umiejętności i współpraca z projektantami dają nam coraz więcej możliwości tworzenia ciekawych modeli mebli. Dbając o swoją markę, jednocześnie dbamy o jakość naszych produktów, a tym samym dajemy satysfakcję naszym klientom. Rozpoczynając przygodę w tym zawodzie, pragnęliśmy tworzyć wyjątkowe meble, które będą się wyróżniać i spełniać wymagania najbardziej wysmakowanych gustów. Dzisiaj, po dwudziestu latach pracy cieszą się, że mogą ofiarować Państwu satysfakcję płynącą z komfortu i jakości, jaką dają nasze meble. ISTE z łaciny oznacza „właśnie ten”. Cieszymy się, że właśnie tym wyjątkowym meblem dla Państwa stał się model z fabryki ISTE.

Satysfakcji...
Jacek Śpiączka



Iste Sp. z o.o.

ul. Leśna 17A , 66-110 Babimost
tel. 68 351 32 90, fax 68 351 35 88
e-mail: iste@iste.pl

www.iste.pl



NOWOCZESNE INSTALACJE GRZEWcze I WENTYLACYJNE



ul. Racula-Głogowska 71a, 66-004 Zielona Góra
tel. 68 320 04 39, e-mail: biuro@e-ogrzewanie.pl
www.e-ogrzewanie.pl



XPO Logistics

ul. Lubuska 15A, Płoty, 66-016 Czerwieńsk
tel. 68 413 01 00

Oddział Poznań
ul. Jana Gutenberga 3, 62-023 Żerniki
tel. 61 667 39 58

Oddział Sosnowiec
ul. Orłąt Lwowskich 44, 41-208 Sosnowiec
tel. 32 721 20 05



XPO TRANSPORT SOLUTIONS POLAND NAJLEPSZY PRZEWOŹNIK W RUCHU MIĘDZYNARODOWYM W 2017R.

XPO Transport Solutions Poland należy do grupy XPO Logistics, jednego z 10 największych globalnych dostawców rozwiązań transportowych i logistycznych, która w 2016 roku otrzymała tytuł najszybciej rozwijającej się firmy na liście Fortune 500. XPO dostarcza nowatorskie rozwiązania dla łańcucha dostaw firmom, które odniosły światowy sukces, jak Boeing, Home Depot, Ikea, L'Oreal, i wielu innym. Obsługujemy ponad 50 000 Klientów, zatrudniamy ponad 91 000 Pracowników w 1444 lokalizacjach w 32 krajach.

Rozwijamy się na całym świecie i nieustannie poszukujemy utalentowanych osób na wszystkich szczeblach kariery zawodowej, które potrafią dostarczać najwyższej jakości usługi dla naszych Klientów.


XPO TRANSPORT SOLUTIONS POLAND SP. Z O. O.

SPORT REKREACJA WYPOCZYNEK


 **drzonków** WOSiR


Wojewódzki Ośrodek
Sportu i Rekreacji
imienia
Zbigniewa Majewskiego
w Drzonkowie
66-004 Zielona Góra,
ul. Drzonków-Olimpijska 20
tel. 68 321 43 12/10
603 034 546





 **BAZA NOCLEGOWA**
PONAD 200 MIEJSC NOCLEGOWYCH
„Sportowiec” ze stołówką, „Olimpijczyk”,
apartament „Paceltówka” z sauną fińską,
domki typu „bungalów”, camping
PRZYSTOSOWANE DLA OSÓB NIEPEŁNOSPRAWNYCH

 **BAZA SZKOLENIOWA**
sala konferencyjno-sportowa na 200 osób,
9 sal z profesjonalnym sprzętem
multimedialnym na 10-30 osób

 **USŁUGI REKREACYJNE**
nauka pływania, jazda konna, piłka nożna,
mini siatkówka, tenis, tenis stołowy,
fitness – zajęcia w wodzie i na sali,
przejażdżki bryczką, kuligi,
biesiady, spotkania przy ognisku

 **BAZA GASTRONOMICZNA**
Stołówka - stół szwedzki (śniadania, kolacje),
obiady, obiadokolacje, plac rekreacyjny, (piknik,
ognisko, grill)

 **BAZA SPORTOWA**
kompleks pływalni: pływalnia
rekreacyjna odkryta, 50 m pływalnia
olimpijska, brodzik dla dzieci,
pływalnia kryta 25 m
hala sportowa, siłownia
hala tenisowa i korty odkryte
obiekty jeździeckie: hipodrom,
karuzela, 2 kryte ujeżdżalnie
strzelnica pneumatyczna
- kryta/odkryta
bieżnia
ścieżki nordic walking
sala sportowa
jaskinia solna
plac zabaw

 **ORGANIZACJA IMPREZ**
plenerowe (masowe, festyny, pikniki)
sportowe (zawody, turnieje,
zgrupowania)
okolicznościowe (urodziny
na sportowo, jubileusze, wesela itp.)
półkolonie dla dzieci, wycieczki,
obozy szkolne,
targi wystawy

cok@drzonkow.pl www.drzonkow.pl

Firma ROYALPACK powstała w 2011 roku. Według Instytutu Europejskiego Biznesu jest jednym z najbardziej dynamicznie rozwijających się przedsiębiorstw w Polsce. To zakład produkcji opakowań z tektury falistej, zadrukowanych techniką druku offsetowego. Nowoczesny park maszynowy oparty o najnowsze rozwiązania technologiczne i pro-środowiskowe, pozwala sprostać oczekiwaniom najbardziej wymagających klientów. Na Ziemi Lubuskiej to jedyny zakład oferujący tego typu produkty.

W bogatej ofercie ROYALPACK znajdują się opakowania o różnych gabarytach i konstrukcjach. Wśród naszych klientów są znane marki jak i mniejsze firmy. Bogate doświadczenie pozwala nam na tworzenie rozwiązań indywidualnie dostosowanych do wymagań krajowych, jak również zagranicznych odbiorców, reprezentujących różne sektory gospodarki.

Jesteśmy świadomi, iż obecnie opakowanie to nie tylko zabezpieczenie produktu przed uszkodzeniami, ale przede wszystkim element marketingowy, a wręcz wyróżnik marki. Dlatego nasza firma doskonale łączy najwyższą jakość z atrakcyjnym i unikatowym designem.

W ciągu ostatnich lat firma została wyróżniona przez wiele jednostek ratingowych i certyfikujących. ROYALPACK nieustannie realizuje nowe inwestycje, zdobywając coraz większe znaczenie na rynku europejskim.

Zapraszamy Państwa na naszą stronę internetową: www.royalpack.com.pl



 **ROYALPACK**
PACKAGING

ROYALPACK was established in 2011. According to the European Business Institute, it is one of the most dynamically developing enterprises in Poland. It is a production plant of corrugated cardboard packaging provided with offset printing. The state-of-the-art machinery based on the latest technological and green solutions facilitates meeting the expectations of the most demanding clients. In the Lubuskie region it is the only plant offering such products.

ROYALPACK's rich offer covers packages of various sizes and designs. Our clients are represented by both renowned brands and smaller enterprises. Abundant experience helps us in creating solutions customised to the requirements of domestic and international clients, representing various economy sectors.

We are aware that today packaging is not just to protect the product from damages but mostly a marketing element, or indeed a brand plank. With that in mind, our company combines top quality with attractive and unique design.

Over the recent years, the company has been honoured by numerous rating and certifying entities. ROYALPACK keeps on making new investments, acquiring a greater and greater position on the European market.

You are more than welcome to visit our website: www.royalpack.com.pl